



STRATEGINĖS PARTNERYSTĖS 2014–2019 m. apžvalga

Erasmus+

Šioje apžvalgoje pateikiama „Erasmus+“ programos 2 pagrindinio veiksmo (toliau – KA2) projektų statistika. Apibendrinta 250 projektų, administruojamų Švietimo mainų paramos fondo ir įgyvendinamų pagal 2014–2019 metų kvietimus.

Apžvalga apima projektus, finansuotus pagal šias veiklas:

- tarpsektorinių partnerysčių (KA200),
- bendrojo ugdymo strateginių partnerysčių (KA201),
- bendrojo ugdymo tarpmokyklinių strateginių partnerysčių (KA219, KA229),
- profesinio mokymo strateginių partnerysčių (KA202),
- aukštojo mokslo strateginių partnerysčių (KA203) ir
- suaugusiųjų švietimo strateginių partnerysčių (KA204).

Dokumentas skirtas informuoti apie KA2 finansavimo struktūrą ir projektų požymius: projektų ir paraiškų skaičius, sėkmės koeficientus, dotacijas ir projektų ypatybes. Duomenų šaltinis yra „EACDashboard“ – Europos Komisijos informacinė sistema. Duomenų parsiuntimo data – 2019 m. lapkričio 23 d.

Per 6 „Erasmus+“ metus Lietuvoje:

250 projektų.



POREIKIS DALYVAUTI

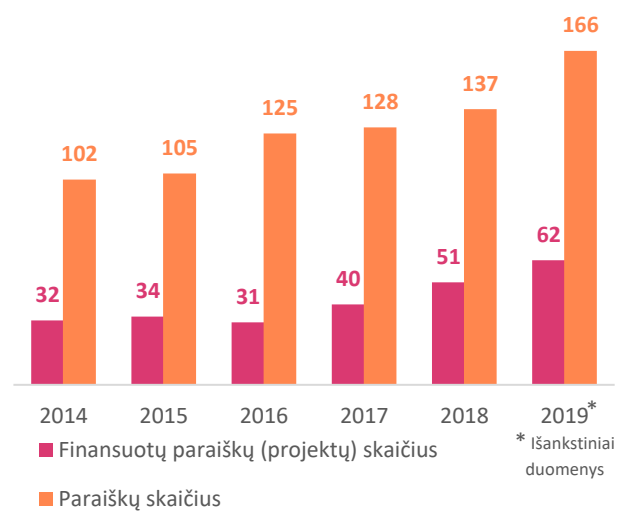
Paraiškų skaičius augo

Kiekvienais metais „Erasmus+“ strateginių partnerystių siekia vis daugiau organizacijų. Palyginus su 2014 m., partnerystių projektų paraiškų skaičius 2019 m. išaugo mažiausiai 63 %. Šiais metais 166 organizacijos siekė partnerystių finansavimo iš „Erasmus+“ programos. ŠMPF kiekvienais metais finansuoja vidutiniškai apie trečdajį šio poreikio. ➔

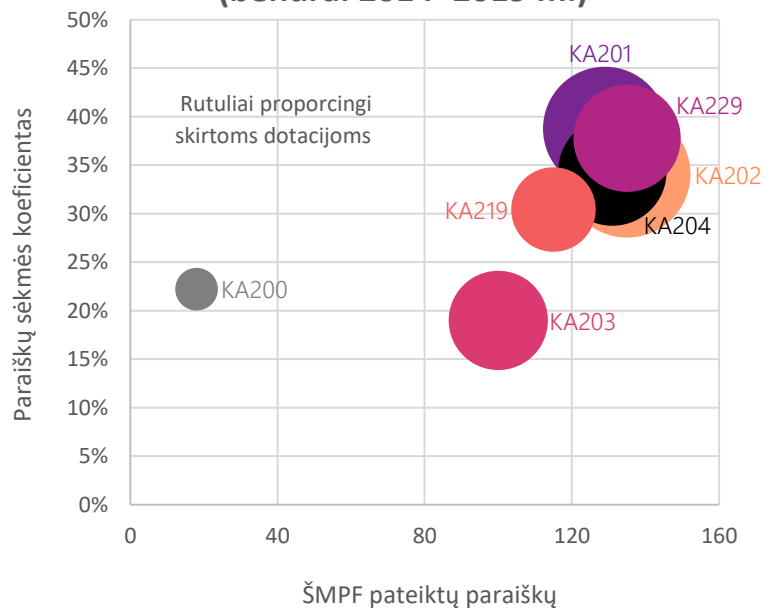
Sėkmė buvo panaši

Didžiausia konkurencija dėl projektų finansavimo (2014–2019 m.) buvo tarp KA200 ir tarp KA203 paraiškų, nes bendrai buvo finansuota tik kas ketvirta – kas penkta paraiška. Tuo tarpu likusių veiksmų paraiškų sėkmės koeficientai yra panašūs, t.y. apie 35–40 %. Taip pat iš diagramos matyti, kad kuo mažiau paraiškų – tuo didesnė konkurencija dėl finansavimo. Pvz., pagal KA203 veiksmą bendrai pateikta 100 paraiškų, o finansuota tik 19%, tuo tarpu KA229 pateikta daugiau – 135, ir finansuota didesnė dalis 38%. ➔

Paraiškų skaičiaus dinamika



Paraiškų konkurencija pagal veiksmus (bendrai 2014–2019 m.)



€ DOTACIJŲ DYDŽIAI

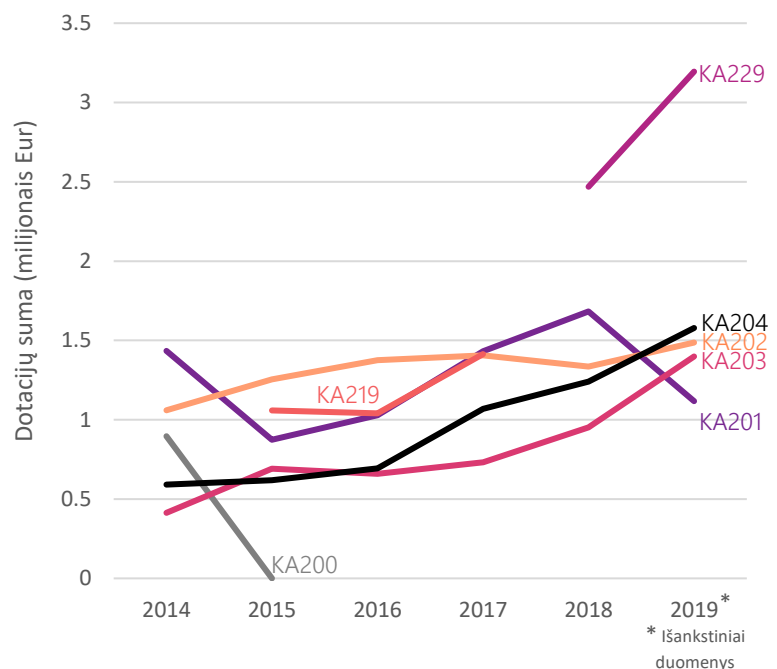
Dotacijų sumos auga

Kiekvienais metais partnerysčių projektams skiriamų dotacijų suma didėja. Palyginus 2014 m. visiems sektoriams skirtą partnerysčių biudžetą su 2019 m. jis išaugo dvigubai, t.y. nuo 4,4 iki 8,8 milijonų eurų. ➔

Didžiausi projektai aukštajame moksle

Didžiausios vertės (eurais) projektai finansuoti aukštojo mokslo sektoriuje. Tuo tarpu mažiausias suaugusiųjų švietimo projektų biudžetas. ⬇

Skirtų dotacijų sumos dinamika



Vidutinė partnerysčių projekto dotacija 2018 m. (tūkst. Eur)



Bendrojo
ugdymo



Profesinio
mokymo



Aukštojo
mokslo



Suaugusiųjų
švietimo





PROJEKTŲ YPATYBĖS

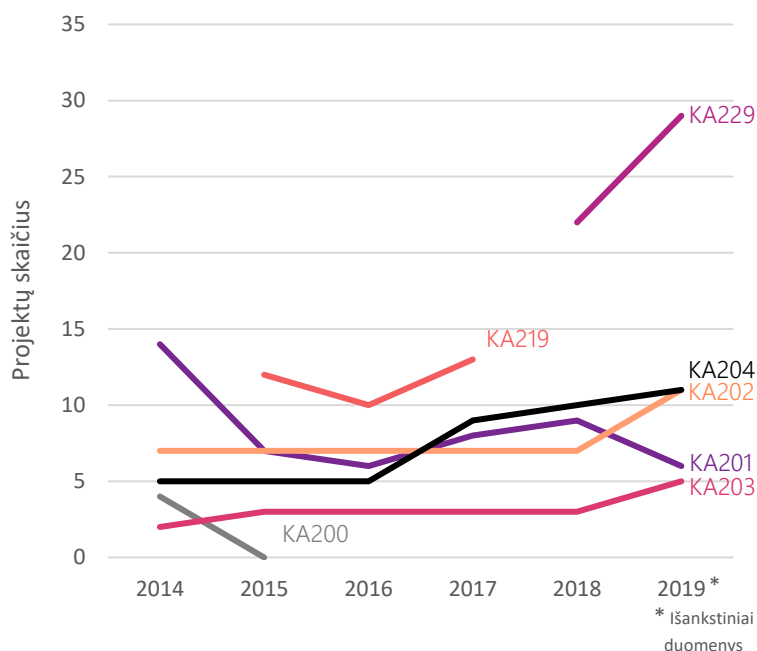
Projektų skaičius auga

Kiekvienais metais finansuojama vis daugiau partnerysčių projektų. Palyginus 2014 m. visuose sektoriuose finansuotų projektų skaičių su 2019 m. jis išaugo beveik dvigubai, t.y. nuo 32 iki 62 projektų. ➔

Projektai keičiasi

Palyginus populiariausias partnerių šalis, pastangas, skirtas intelektinių produktų kūrimui ir dalyvių mobilumo kryptis 2014 ir 2018 m., matyti kaita. ⬇

Projektų skaičiaus dinamika



Vidutinis strateginių partnerysčių projektas

2014 m.

Tarptautinė partnerystė su 5 partneriais.



Partneriai – tai dažniausiai organizacijos iš Italijos, Austrijos arba Ispanijos.



Daugiausiai dėmesio skiriama intelektinių produktų sukūrimui.



Dalyviai mokymosi tikslais dažniausiai vyksta į Italiją, Ispaniją ir Portugaliją.



2018 m.

Tarptautinė partnerystė su 5 partneriais.

Partneriai – tai dažniausiai organizacijos iš Lenkijos, Turkijos, Italijos.

Daugiausiai dėmesio skiriama intelektinių produktų viešinimui.

Dalyviai mokymosi tikslais dažniausiai vyksta į Jungtinę Karalystę, Daniją ir Kroatiją.



ŠALIŲ PASIRINKIMAS

Partnerių šalis metai iš metų keičiasi

Palyginus projektų partnerius pagal šalis 2014 m. ir 2018 m. matyti, kad populiariausių šalių sąrašas keitėsi. Top penketuke išliko tik Vokietija ir Ispanija (tai ir top mobilumo šalys). 2018 metais (palyginus su 2014 m.) santykinai suintensyvėjo partnerystės su Lenkija ir Rumunija. Labiausiai sumažėjo partnerystė su Portugalija, Suomija ir Jungtine Karalyste.

Žemėlapyje pateikiamos tik tos šalys, kurių organizacijos 2018 m. gavo bent 2,5% ŠMPF administruojamų strateginių partnerystė biudžeto. ➔

Partnerystių biudžeto pasiskirstymas pagal šalis – Lietuvos organizacijų partnerės 2018 m.

- Mažiau negu 2014 m.
- Daugiau negu 2014 m.

